

<b>Azienda</b>	ISTITUTO COMPRENSIVO "N.BERTHER"		
<b>Indirizzo:</b>	Piazza Marconi, 2 – San Zeno Naviglio (BS)		
<b>Data:</b>	12/09/2020	<b>Revisione:</b>	08

**PROTOCOLLO ANTI COVID-19**  
**correlato all'emergenza legata alla diffusione del virus SARS-CoV-2**  
**causa della malattia Covid-19**

**ALLEGATO AL DVR**

Datore di Lavoro  
FRANCESCA SVANERA

\_\_\_\_\_  
*(firma)*

RSPP  
PAOLA PARMIGIANI

\_\_\_\_\_  
*(firma)*

Medico Competente  
MARIA CURRO'

\_\_\_\_\_  
*(firma)*

RLS  
EMANUELA REALI

\_\_\_\_\_  
*(firma)*

## INDICE

DEFINIZIONE DEL VIRUS .....	2
RIFERIMENTI NORMATIVI .....	3
PIANO SCUOLA 2020-2021 .....	5
MISURE ORGANIZZATIVE IN CARICO AL DATORE DI LAVORO .....	7
PRINCIPALI MISURE PREVENTIVE .....	11
DISPOSITIVI DI PROTEZIONE INDIVIDUALE .....	13

## ALLEGATI

PIANO AZIONI PREVENTIVE E PROTETTIVE .....	16
OPUSCOLO INFORMATIVO PER TUTTI .....	21
COMPORAMENTI CORRETTI PER IL PERSONALE .....	27
COMPORAMENTI CORRETTI PER GLI STUDENTI .....	28
SCHEDA CONSEGNA D.P.I.....	29
INDICAZIONI INDICAZIONI SPECIFICHE PER IMPIEGATI AMMINISTRATIVI .....	31
INDICAZIONI SPECIFICHE PER COLLABORATORI SCOLASTICI/ADDETTI ALLE PULIZIE.....	32
INDICAZIONI SPECIFICHE PER DOCENTI .....	35

## DEFINIZIONE DEL VIRUS

(Tratta da [www.salute.gov.it](http://www.salute.gov.it))

I coronavirus (CoV) sono un'ampia famiglia di **virus respiratori** che possono causare malattie da lievi a moderate, dal comune raffreddore a sindromi respiratorie come la MERS e la SARS.

Un nuovo ceppo di coronavirus identificato nell'uomo è quello denominato "Sindrome respiratoria acuta grave coronavirus 2" (**SARS-CoV-2**).

L'11 febbraio l'OMS ha annunciato che la malattia respiratoria causata dal nuovo coronavirus è stata chiamata **COVID-19**.

### Sintomi

I sintomi più comuni di un'infezione da coronavirus nell'uomo includono **febbre, tosse, difficoltà respiratorie**.

Nei casi più gravi, l'infezione può causare **polmonite, sindrome respiratoria acuta grave, insufficienza renale e persino la morte**.

Le persone più suscettibili alle forme gravi sono gli anziani e quelle con malattie preesistenti, quali diabete e malattie cardiache.

Sono a rischio di infezione le persone che vivono o che hanno viaggiato in aree infette dal nuovo coronavirus.

### Trasmissione

Il nuovo coronavirus è un virus respiratorio che si diffonde principalmente attraverso **le goccioline del respiro delle persone infette** e viene veicolato dalle mucose di **bocca, naso e occhi**.

Le situazioni pericolose sono dunque colpi di tosse e starnuti, contatti "stretti", mani contaminate che toccano il viso.

In rari casi il contagio può avvenire attraverso contaminazione fecale.

Normalmente le malattie respiratorie non si trasmettono con gli alimenti, che comunque devono essere manipolati rispettando le buone pratiche igieniche ed evitando il contatto fra alimenti crudi e cotti.

Secondo i dati attualmente disponibili, le persone sintomatiche sono la causa più frequente di diffusione del virus.

Il periodo di incubazione varia tra 2 e 12 giorni; 14 giorni rappresentano il limite presunto di precauzione.

La via di trasmissione da temere è soprattutto quella respiratoria, non quella da superfici contaminate.

Le principali misure preventive sono:

- **DISTANZA DI SICUREZZA** DI ALMENO UN METRO
- **IGIENI DELLE MANI** ACCURATA E FREQUENTE.

Importante anche una corretta igiene delle superfici (soprattutto di contatto) e degli ambienti, utilizzando prodotti suggeriti dall'Istituto Superiore della Sanità (per esempio disinfettanti contenenti alcol al 75% o a base di cloro all'1%).

### Trattamento

Non esiste un trattamento specifico per la malattia causata da un nuovo coronavirus e non sono disponibili, al momento, vaccini per proteggersi dal virus. Il trattamento è basato sui sintomi del paziente e la terapia di supporto può essere molto efficace. Terapie specifiche sono in fase di studio.

## RIFERIMENTI NORMATIVI

Qui di seguito l'elenco, non esaustivo, dei documenti normativi e dei documenti tecnici in vigore ad oggi, pubblicati ai fini del contenimento dei contagi da Covid-19:

- DPCM 10/04/2020 - 12/05/2020 - 07/08/2020 – 07/09/2020 – 13/10/2020
- DL n. 7/10/2020 – n. 117 del 11/09/2020 - n. 111 del 8/09/2020 - n.83 del 30/07/2020
- Circolari del Ministero della Salute n.5443 del 22/02/2020 - 16/03/2020 – 21/08/2020
- Nota del M.I.U.R. 08/03/2020 – 17/03/2020
- Ordinanze del Ministero della Salute 12/08/2020 – 16/08/2020
- Ordinanza della Regione Lombardia n. 590 del 31/07/2020 – n. 596 del 13/08/2020 – n. 597 del 15/08/2020 – n. 604 del 10/09/2020 – n.619 del 15/10/2020
- Ordinanze Comunali
- Protocollo condiviso di regolamentazione delle misure per il contrasto e il contenimento della diffusione del virus Covid-19 negli ambienti di lavoro
- Protocollo d'intesa nazionale del 19/05/2020 sottoscritto da MI e dalle OO.SS.
- Rapporto ISS Covid-19 n. 1/2020 rev. – n. 19/2020 – n. 20/2020 – n. 33/2020 – n. 58/2020
- PIANO SCUOLA 2020-2021 Documento per la pianificazione delle attività scolastiche, educative e formative in tutte le Istituzioni del Sistema nazionale di Istruzione
- **“PROTOCOLLO D’INTESA PER GARANTIRE L’AVVIO DELL’ANNO SCOLASTICO NEL RISPETTO DELLE REGOLE DI SICUREZZA PER IL CONTENIMENTO DELLA DIFFUSIONE DI COVID 19”**
- **“PROTOCOLLO D’INTESA PER GARANTIRE LA RIPRESA DELLE ATTIVITÀ IN PRESENZA DEI SERVIZI EDUCATIVI E DELLE SCUOLE DELL’INFANZIA, NEL RISPETTO DELLE REGOLE DI SICUREZZA PER IL CONTENIMENTO DELLA DIFFUSIONE DEL COVID-19”**
- Ministero della Salute: *“Prevenzione e risposta a COVID-19: evoluzione della strategia e pianificazione nella fase di transizione per il periodo autunno-invernale”*.

Siti internet consultabili a fini informativi:

- <http://www.governo.it/>
- <https://www.regione.lombardia.it/wps/portal/istituzionale/HP/DettaglioRedazionale/servi-zi-e-informazioni/cittadini/salute-e-prevenzione/prevenzione-e-benessere/red-coronavirusnuoviaggiornamenti>
- <http://www.salute.gov.it/>
- <https://www.iss.it/coronavirus>
- <https://www.istruzione.it/rientriamoascuola/>
- <https://www.ats-brescia.it/scuola>

## **“PIANO SCUOLA 2020-2021”**

Il documento fornisce alle Istituzioni Scolastiche indicazioni ai fini della prevenzione del contagio da Covid-19.

Ogni singola realtà scolastica, dal momento di ripresa dell'attività scolastica in presenza, traduce le indicazioni contenute nel “Documento per la pianificazione delle attività scolastiche, educative e formative in tutte le Istituzioni del Sistema nazionale di Istruzione per l'anno scolastico 2020/2021 (PIANO SCUOLA 2020-2021)”, adottato dal Ministero dell'Istruzione, nel proprio specifico contesto di azione.

L'obiettivo è quello di definire soluzioni concrete e realizzabili tenendo in considerazione gradi di istruzione, tipologia di utenti, strutture e infrastrutture disponibili, dotazione organica, caratteristiche del territorio e dell'edificio.

### **RIAPERTURA A SETTEMBRE DELL'ATTIVITA' SCOLASTICA IN PRESENZA**

Strumenti a disposizione:

a livello nazionale: “CABINA DI REGIA”

Ministero, Regioni ed Enti locali, al fine di coordinare le azioni a livello nazionale.

a livello regionale: “TAVOLI REGIONALI”

monitorano le azioni poste in essere dalle Conferenze dei servizi a livello territoriale e dai diversi attori coinvolti nell'organizzazione delle attività scolastiche.

a livello provinciale: “CONFERENZE DEI SERVIZI”

che, con il coinvolgimento dei Dirigenti Scolastici (DS), raccolgono le istanze provenienti dalle scuole con particolare riferimento a spazi, arredi, edilizia.

“CRUSCOTTO INFORMATIVO”

consultabile da parte degli Enti locali proprietari degli edifici e dei DS. Il cruscotto potrà ad esempio definire il distanziamento e rendere evidente spazi insufficienti ad accogliere tutti gli studenti iscritti.

L'AMMINISTRAZIONE CENTRALE coinvolge le Organizzazioni sindacali.

Il Governo istituisce un apposito fondo, “Fondo per l'emergenza epidemiologica da Covid-19” allo scopo di adottare le opportune misure per la riapertura delle istituzioni scolastiche.

Il CTS, almeno 2 settimane prima dell'inizio dell'a.s., aggiorna le indicazioni in merito all'utilizzo dei D.P.I. per il personale e per gli studenti, quando si trovano in aula o in altri spazi scolastici.

Strategie organizzative proposte:

- Riconfigurazione gruppo classe in più gruppi
- Articolazione modulare di gruppi di alunni
- Frequenza scolastica in turni differenziati
- Didattica digitale integrata in via complementare (solo per secondaria di secondo grado)
- Aggregazione discipline in aree e ambiti disciplinari
- Diversa modulazione settimanale del tempo scuola

Garanzia di medesima offerta formativa a ciascun alunno e di presenza quotidiana degli alunni B.E.S..

Ingresso e uscita studenti scaglionato e/o differito, nel rispetto delle ordinarie mansioni di accoglienza e vigilanza dei collaboratori scolastici.

Appositi finanziamenti statali sia per gli Enti locali che per l'Istituto scolastico

Valutare la stipula di una convenzione tra le parti (Istituto Scolastico e Ente locale), anche in ambito di apposita Conferenza di Servizi.

#### COMPETENZE ENTE LOCALE

Ricognizione degli spazi scolastici esistenti per conoscere dati o approfondire specifiche situazioni di contesto.

Adeguamento di spazi mai (o non più) adibiti ad edifici scolastici, anche procedendo all'assegnazione in uso alle scuole di spazi solitamente destinati alla cittadinanza.

Presa in carico dei lavori ritenuti necessari, concordando con il DS l'eventuale compartecipazione economica o di competenze tecniche di progetto.

Interventi di manutenzione ordinaria e straordinaria, comprese le spese varie di ufficio per l'arredo e quelle per le utenze elettriche e telefoniche, per la provvista dell'acqua e del gas, per il riscaldamento e i relativi impianti.

#### COMPETENZE ISTITUTO SCOLASTICO

Spese di pulizia ordinaria, straordinaria, igienizzazione e eventuale sanificazione straordinaria.

Ridefinizione utilizzazione spazi, acquisto arredi (salvo diverse intese).

Misure gestionali nel rispetto delle norme di prevenzione e protezione (lavoratori e utenti).

Acquisto e posizionamento di dispositivi di protezione collettiva e individuale (Dispositivi di Protezione anti-Covid, guanti, mascherine, visiere protettive, barriere protettive, gel igienizzante, ecc.).

Interventi di manutenzione minuta (rif. circolare Miur 74 del 5/01/2019).

Tinteggiatura di piccoli ambienti.

Valutazione dei rischi e aggiornamento costante del DVR.

Informazione, formazione e addestramento lavoratori e studenti.

Organizzazione dell'emergenza.

## MISURE ORGANIZZATIVE IN CARICO AL DATORE DI LAVORO

**Il Datore di Lavoro deve informare tutti i lavoratori e chiunque entri nell'Istituto (utenti ed esterni)** circa le disposizioni previste dalle Autorità, quindi compreso quanto espresso in questo documento per le parti ritenute più opportune, affiggendo, all'ingresso e nei luoghi maggiormente visibili dei locali dell'Istituto, appositi opuscoli informativi o altri strumenti ritenuti più efficaci.

### GESTIONE DEGLI SPAZI DI LAVORO

- **Gli spazi di lavoro sono stati rimodulati nell'ottica del distanziamento sociale.**
- **Per gli ambienti dove operano più lavoratori contemporaneamente sono state trovate soluzioni innovative** come ad esempio il riposizionamento delle postazioni di lavoro adeguatamente distanziate tra loro e l'introduzione di barriere separatorie (pannelli in plexiglass, mobilio, ecc.)
- **Per gli spazi comuni** (spogliatoi, servizi igienici, sala docenti, ecc.) **e per gli ambienti comuni a servizio dell'utenza è prevista una ventilazione continua degli ambienti**, naturalmente con adeguato distanziamento. Comunque, è **garantito un ricambio d'aria rafforzato, rispetto ai ricambi d'aria previsti dalla prassi, in tutti i locali**
- Sono **limitati al minimo indispensabile gli spostamenti all'interno dell'Istituto**
- **Riunioni/incontri formativi in presenza:** si favorisce la modalità da remoto. Se "in presenza", è garantito un adeguato distanziamento oltre che prevista la riduzione al minimo del numero dei partecipanti
- **L'accesso degli esterni avviene secondo modalità, percorsi e tempistiche finalizzate a evitare il contatto diretto**, preferendo percorsi dedicati, prevedendo il rispetto del distanziamento minimo di almeno 1 metro, e la riduzione delle occasioni di contatto con personale ed utenti.

### COMMISSARIO STRAORDINARIO PER L'EMERGENZA

Il Commissario straordinario per l'emergenza cura:

- la fornitura di mascherine chirurgiche alle scuole sia per il personale scolastico che per gli studenti quando equiparati ai lavoratori;
- l'acquisizione di banchi monoposto secondo il fabbisogno stimato dal Ministero dell'Istruzione.

### SMALTIMENTO D.P.I.

- i rifiuti rappresentati da **DPI (mascherine, guanti etc) utilizzati da soggetti non positivi e i fazzoletti di carta** devono essere assimilati agli urbani e devono essere conferiti al gestore del servizio nella frazione dei rifiuti indifferenziati.
- i rifiuti rappresentati da **DPI (mascherine, guanti etc) utilizzati da soggetti positivi**, vanno smaltiti come materiale potenzialmente infetto, quindi dovranno essere gestiti come Rifiuti Speciali, che come rischio risultano analoghi ai "rifiuti pericolosi a rischio infettivo" disciplinati dal D.P.R. 254/2003.

## INFORMAZIONE E FORMAZIONE

- **mettere in atto un'incisiva ed efficace attività di informazione e formazione**, con particolare riferimento al complesso delle misure anti Covid-19 adottate che personale e utenti devono rispettare
- **In più punti dell'Istituto devono essere affissi poster/locandine/brochure** che pubblicizzano le suddette misure
- **ciascun individuo è chiamato ad applicare le misure di prevenzione** raccomandate al fine di limitare la diffusione dell'infezione.

## MISURE IGIENICHE E DI SANIFICAZIONE DEGLI AMBIENTI

- l'Istituto mette a disposizione **idonei mezzi detergenti e gel igienizzante** (presso ingressi, spazi comuni, servizi igienici, aule) per una frequente pulizia delle mani del personale e degli utenti
- Le operazioni di **pulizia e igienizzazione** sono effettuate quotidianamente secondo le indicazioni dell'Istituto Superiore di Sanità previste nella Circolare del Ministero della Salute "Indicazioni per l'attuazione di misure contenitive del contagio da SARS-CoV-2 attraverso procedure di sanificazione di strutture non sanitarie (superfici, ambienti interni) e abbigliamento".
- Nella **sanificazione** si dovrà porre particolare attenzione alle superfici più toccate quali maniglie e barre delle porte, delle finestre, sedie e braccioli, tavoli/banchi/cattedre, interruttori della luce, corrimano, rubinetti dell'acqua, pulsanti dell'ascensore, distributori automatici di cibi e bevande, ecc.
- Qualora vengano usati **prodotti disinfettanti** e qualora la struttura educativa ospiti **bambini al di sotto dei 6 anni**, si raccomanda di fare seguire alla disinfezione anche la fase di risciacquo soprattutto per gli oggetti, come i giocattoli, che potrebbero essere portati in bocca dai bambini.
- **Nel caso di presenza di una persona positiva COVID-19** all'interno dei locali dell'Istituto, si procede alla pulizia e sanificazione dei suddetti secondo le disposizioni della circolare n. 5443 del 22 febbraio 2020 del Ministero della Salute nonché alla loro ventilazione.

## GESTIONE DI UNA PERSONA SINTOMATICA

- Il **bambino/studente** viene immediatamente isolato in un locale dedicato e dotato di mascherina chirurgica qualora indossi una mascherina di comunità. Se minore, viene informata la famiglia.
- Il 112, che è servizio di emergenza urgenza, viene chiamato esclusivamente in presenza di un'emergenza sanitaria e non in presenza di febbre e/o di generici sintomi respiratori.

Viene informato il Referente scolastico Covid-19 che valuterà il caso e se considerato "caso sospetto", registra e rimane a disposizione del Referente Covid-19 del DdP dell'ATS, ai fini della **definizione di eventuali "contatti stretti"**.



- Viene organizzato il suo rientro, quanto prima possibile, al domicilio, raccomandando ai genitori di contattare il proprio Pediatra o Medico di Famiglia.
- Per identificare quanto più precocemente possibili i casi di Covid-19 nella collettività scolastica è attivo un percorso facilitato con punti tampone a libero accesso, che non richiede prenotazione.
- Se un **lavoratore** manifesta la sintomatologia a scuola, le raccomandazioni prevedono che vada isolato in un'area apposita indossando mascherina chirurgica e che si attendano le indicazioni del Referente Covid19 o dell'autorità sanitaria locale.

## INDICAZIONI ATS DI BRESCIA

### Minore/Alunno/Studente da 0 a 13/14 anni (dal servizio educativo per la prima infanzia a tutto il ciclo di scuola secondaria di primo grado)

- Se i sintomi insorgono a scuola, il minore viene affidato al genitore, che, in raccordo con il Pediatra di Libera Scelta (PLS) o il Medico di Medicina Generale (MMG), accompagna il figlio al punto tampone con **modulo di autocertificazione** (Modulo 2 - in fondo alla pagina) **sul quale la scuola deve aver preventivamente apposto il proprio timbro di riconoscimento. Le scuole rendono tali moduli disponibili ai genitori.**
- Se i sintomi insorgono al domicilio, il genitore del bambino contatta nel più breve tempo possibile il proprio Pediatra o Medico. In caso di indicazione del medico (anche telefonica) di sottoporre il figlio a tampone, il genitore accompagna il figlio al punto tampone con modulo di autocertificazione (Modulo 2 - in fondo alla pagina).

### Personale scolastico

- Sia che i sintomi insorgano a scuola o a domicilio, la persona contatta nel più breve tempo possibile il proprio MMG. In caso di indicazione del medico (anche telefonica) di sottoporsi a tampone, la persona si reca al punto tampone con modulo di autocertificazione (Modulo 1 - in fondo alla pagina).

## SORVEGLIANZA SANITARIA

- **La sorveglianza sanitaria di prassi (prevista da protocollo sanitario) prosegue** rispettando le misure igieniche contenute nelle indicazioni del Ministero della Salute
- **la sorveglianza sanitaria periodica** (visite periodiche in scadenza, visite pre-assuntive, ecc.) è **attiva**, perché rappresenta una ulteriore misura di prevenzione di carattere generale: sia perché può intercettare possibili casi e sintomi sospetti del contagio, sia per l'informazione e la formazione che il medico competente può fornire ai lavoratori per evitare la diffusione del contagio
- **Sorveglianza Sanitaria eccezionale**

obbligo per i datori di lavoro privati e pubblici di sottoporre a [sorveglianza sanitaria eccezionale](#) i *lavoratori maggiormente esposti a rischio di contagio in ragione dell'età o della condizione di rischio derivante da immunodepressione, anche da patologia Covid-19, o da esiti*

*di patologie oncologiche o dallo svolgimento di terapie salvavita o comunque da comorbidità che possono caratterizzare una maggiore rischiosità'.*

La gestione della sorveglianza sanitaria eccezionale implica una **stretta cooperazione fra medico competente e medico di medicina generale.**

- **Procedura di attivazione della Sorveglianza sanitaria eccezionale nei riguardi dei soggetti "fragili"**

Il lavoratore deve richiedere al proprio Medico di base una certificazione attestante una delle seguenti patologie:

- malattie cronico degenerative,
  - patologie a carico del sistema immunitario
- patologie oncologiche in atto.

Deve, poi, presentare tale certificato al Dirigente Scolastico richiedendo una visita ai sensi dell'art. 41, comma 2, lettera c (visita su richiesta del lavoratore) del D.Lgs. 81/2008.

Sulla base di tale documentazione acquisita, il Dirigente Scolastico potrà attivare la Sorveglianza sanitaria eccezionale segnalando al Medico Competente i nominativi certificati e richiedendo la visita.

Il Dirigente Scolastico deve quindi predisporre una **procedura per la gestione dei lavoratori "fragili"** che dovranno comunque essere presenti nei locali scolastici.

La procedura definirà orari di entrata e uscita sfalsati, postazione di lavoro singola/ isolabile ad es. attraverso barriere para-fiato, limite dei contatti con colleghi/alunni e scambi di documentazione diretti, divieto dell'uso di stampanti in comune, divieto o limite di accesso alle aree comuni, accesso ai servizi igienici controllato per evitare contatti diretti, obbligo uso di mascherina FFP2, ecc..

- **Reintegro a seguito di assenza per positività a COVID 19:**

In caso di test diagnostico per SARS-CoV-2 con esito positivo, il PLS\MMG, dopo aver preso in carico il paziente ed aver predisposto il corretto percorso diagnostico\terapeutico predispone, dopo la conferma di avvenuta guarigione, con l'effettuazione di due tamponi a distanza di 24 ore, l'uno dall'altro risultati negativi, "Attestazione di nulla osta all'ingresso o al rientro in comunità".

In caso di patologie diverse da COVID-19, con tampone negativo, il soggetto rimarrà a casa fino a guarigione clinica seguendo le indicazioni del PLS/MMG che redigerà una attestazione che l'alunno/operatore scolastico può rientrare scuola poiché è stato seguito il percorso diagnostico-terapeutico e di prevenzione per COVID-19, come disposto da documenti nazionali e regionali.

## PRINCIPALI MISURE PREVENTIVE

### **DISTANZIAMENTO SOCIALE**

Distanza interpersonale di sicurezza di almeno un metro (in alcuni, in genere quando viene meno la mascherina, casi due metri).

AULA:

in aula è prevista tra uno studente e l'altro la distanza di almeno un metro "tra bocca e bocca" e tra gli studenti e il docente (cattedra) almeno due metri.

Durante gli spostamenti o quando la distanza di metro si riduce, si indossa la mascherina.

ATTIVITA' MOTORIA:

durante l'attività motoria, in palestra o all'aperto, è prevista la distanza di sicurezza di almeno due metri tra una persona e l'altra.

ATTIVITA' CANORA/STRUMENTI A FIATO:

durante l'eventuale attività canora e/o di utilizzo di strumenti musicali a fiato, occorre un aumento significativo del distanziamento interpersonale di sicurezza.

### **MASCHERINA CHIRURGICA**

Lavoratori - studenti – esterni.

Per alcuni lavoratori sono previsti ulteriori e/o differenti D.P.I. (ad es. docenti di sostegno, docenti dell'infanzia, collaboratori scolastici)

### **NO AFFOLLAMENTI**

Organizzazione di spazi esterni e interni, per evitare raggruppamenti o assembramenti e garantire ingressi, uscite, deflussi e distanziamenti adeguati, in ogni fase della giornata scolastica, per alunni, famiglie, personale scolastico e non

### **IGIENE DELLE MANI**

con gel igienizzante o con acqua e sapone

### **AREAZIONE**

Predilezione di spazi all'aperto.

Areazione, possibilmente naturale, degli spazi chiusi.

Creazione di spazi supplementari in aree all'aperto interne della pertinenza scolastica.

Costante ventilazione degli ambienti durante il loro utilizzo e comunque un rafforzamento dei ricambi d'aria fatti come da prassi

### **PULIZIA E IGIENIZZAZIONE**

Pulizia approfondita dei locali della scuola destinati alla didattica e non, ad opera dei collaboratori scolastici, prima della riapertura della scuola.

Pulizia quotidiana.

Pulizia e disinfezione quotidiana, in particolare di superfici di contatto, aule, in generale ambienti frequentati, postazioni e servizi igienici.

Per la scuola dell'Infanzia, considerando che i bambini potrebbero portare oggetti alla bocca, prevedere una fase di risciacquo successiva alla disinfezione con prodotti disinfettanti.

**INFORMAZIONE E FORMAZIONE** di personale, studenti e genitori.

Formazione specifica per il personale docente e ATA in materia di utilizzo delle nuove tecnologie. Formazione dei lavoratori anti-Covid19 di almeno un ora.

**Fondamentale la collaborazione attiva di studenti e famiglie, che dovranno continuare a mettere in pratica i comportamenti generali previsti per il contrasto alla diffusione dell'epidemia, nel contesto di una responsabilità condivisa e collettiva, nella consapevolezza che la riapertura delle scuole potrebbe comportare il rischio di nuovi contagi.**

## **ALTRE MISURE PREVENTIVE**

**MENSA:** approfondita pulizia dei locali – refezione in due o più turni, riducendosi gli spazi nel rispettare il distanziamento sociale – in alternativa, pasto i “lunch box” per il consumo in classe (vedi procedura)

**PRECONDIZIONE PER LE PRESENZA A SCUOLA:**

- assenza sintomatologia respiratoria o di temperatura corporea > 37.5°C anche nei tre giorni precedenti
- non essere stati in quarantena o isolamento domiciliare negli ultimi 14 giorni
- non essere stati a contatto con persone positive negli ultimi 14 giorni.

**DIFFERENZIAZIONE INGRESSI/USCITE** rendendo disponibili tutte le vie di accesso

**SCAGLIONAMENTO ORARIO CLASSI**

**SPAZI SCOLASTICI UTILIZZATI ESCLUSIVAMENTE PER ATTIVITA' SCOLASTICHE**

RIDURRE AL MINIMO LA **PRESENZA DI GENITORI/LORO delegati**

**SEGNALETICA ORIZZONTALE e VERTICALE** a fini informativi (definizione distanziamento – punti di igienizzazione mani – rilevazione temperatura corporea – regolamentazione accessi servizi – percorsi, ecc.)

**ATTIVITA' MOTORIA:**

privilegiare attività fisiche sportive individuali - igienizzazione dell'ambiente -  
predisposizione dell'ambiente sulla base delle misure di sicurezza – alternanza gruppi  
classe – riassetto postazione di lavoro da parte dello studente

**IDENTIFICAZIONE LOCALE DI ISOLAMENTO** (in ogni plesso scolastico) per eventuale “caso  
sospetto Covid19”

**INDIVIDUAZIONE E FORMAZIONE DEL REFERENTE COVID-19** in ogni plesso scolastico.

## **DISPOSITIVI DI PROTEZIONE INDIVIDUALE (DPI)**

(ad integrazione dei D.P.I. già previsti da D.V.R.)

La mascherina chirurgica deve essere indossata per la permanenza nei locali scolastici da tutti i  
presenti, salvo caso precisi che ne consentono la rimozione (attività motoria, pausa pasto, ecc.).

Gli studenti dovranno indossare una mascherina chirurgica o di comunità di propria dotazione,  
a meno che l'Istituto scolastico abbia già provveduto alla distribuzione delle mascherine  
chirurgiche fornite dallo Stato.

La scuola provvede alla disponibilità di mascherina chirurgica per gli studenti che, per qualsiasi  
motivo, ne fossero sprovvisti all'ingresso e/o durante l'attività scolastiche.

- **COLLABORATORI SCOLASTICI:**

- mascherina chirurgica
- mascherina chirurgica e guanti monouso (possibilmente in nitrile) durante le pulizie e  
l'igienizzazione.

Verificare sulla scheda di sicurezza del prodotto igienizzante/disinfettante se sono richiesti  
ulteriori DPI.

- **DATORE DI LAVORO/AMMINISTRATIVI/DOCENTI/ASSISTENTI TECNICI:**

mascherina chirurgica

- **FRONT-OFFICE/ACCOGLIENZA:**

vetro di protezione oppure mascherina chirurgica

- **ADDETTO RILEVAZIONE TEMPERATURA CORPOREA:**

mascherina chirurgica e visiera protettiva

- **LAVORATORE ADDETTO AL “CASO SOSPETTO COVID19”:** maschera chirurgica e distanza di  
sicurezza di almeno un metro oppure integrazione della mascherina chirurgica con ulteriori  
idonei dispositivi di protezione (visiera protettiva, camice, ecc.)

- **DOCENTE INFANZIA:** mascherina chirurgica, visiera protettiva e grembiule

- **DOCENTE DI SOSTEGNO**
  - (se il bambino/studente indossa la mascherina e può essere garantita la distanza interpersonale di sicurezza di un metro): mascherina chirurgica
  - (se il bambino/studente non indossa la mascherina e/o non può essere garantita la distanza interpersonale di sicurezza di un metro): mascherina chirurgica, visiera protettiva e camice
  
- **FORNITORI – MANTENTORI:** mascherina chirurgica
  
- **GENITORI – STUDENTI - ESTERNI:** mascherina chirurgica (preferibile) o di comunità di propria dotazione
  
- **STUDENTE CON B.E.S. (se compatibile con la disabilità dello studente):** mascherina chirurgica.

I DPI consegnati dal Datore di Lavoro devono essere **conformi** alle disposizioni delle autorità scientifiche e sanitarie.

Il Datore di Lavoro deve mettere a disposizione di tutti (lavoratori ed esterni) dispenser di **gel igienizzante mani** (alcool 60-85%).

**Non hanno l'obbligo di indossare la mascherina (chirurgica) i bambini al di sotto dei 6 anni di età e gli studenti con disabilità non compatibile con il dispositivo.**

In tutti i casi in cui la DISTANZA INTERPERSONALE divenga MINORE DI UN METRO e non siano possibili altre soluzioni organizzative è comunque necessario l'uso di barriere protettive (barriera protettiva – visiera protettiva) unitamente agli idonei DPI (FFP2 senza valvola, ecc).

Il Ministero dell'Istruzione ha riconfermato in data 08.10.2020 l'importanza di riferirsi, per quanto concerne l'uso delle mascherine a scuola, ai protocolli e Linee Guida esistenti.

Secondo le Linee Guida Nazionali emanate per la scuola, **tutti gli studenti di età superiore ai 6 anni e il personale docente e non docente devono indossare** – per l'intera permanenza nei locali scolastici – **una mascherina chirurgica**, fatte salve le dovute eccezioni (ad es. attività fisica, pausa pasto).

Non sono soggetti all'obbligo i bambini al di sotto dei sei anni, nonché i soggetti con forme di disabilità non compatibili con l'uso continuativo della mascherina.

Il Comitato Tecnico Scientifico, nel verbale n. 104 del 31/08/2020, rimarca l'importanza dell'uso di dette mascherine e, in riferimento all'alunno/studente, specifica che:

- nell'ambito della scuola primaria, per favorire l'apprendimento e lo sviluppo relazionale, la mascherina chirurgica può essere rimossa in condizione di staticità con il rispetto della distanza di almeno un metro e l'assenza di situazioni che prevedano la possibilità di aerosolizzazione (es. canto).

- nella scuola secondaria, anche considerando una trasmissibilità analoga a quella degli adulti, la mascherina chirurgica può essere rimossa in condizione di staticità con il rispetto della distanza di almeno un metro, l'assenza di situazioni che prevedano la possibilità di aerosolizzazione (es. canto) e in situazione epidemiologica di bassa circolazione virale come definita dalla autorità sanitaria.

**Per quanto concerne il personale docente e non docente, si rimarca l'importanza dell'utilizzo della mascherine chirurgiche come dispositivo di protezione individuale e strumento di prevenzione cardine, da adottare sia in condizione di staticità che di movimento.**

Particolare attenzione va posta agli **studenti che non possono indossare la mascherina o che hanno una condizione di fragilità** che li pone a maggior rischio in caso di infezione da virus SARS-CoV-2.

A tale scopo è necessaria una stretta sinergia tra il Pediatra/Medico di Medicina Generale o il medico specialista, il referente scolastico per Covid-19 e il Dipartimento di Prevenzione di ATS con lo scopo di garantire le misure idonee di prevenzione attraverso la precoce identificazione dei casi di Covid-19:

- il Pediatra/Medico di Medicina Generale o specialista, a cui compete la valutazione clinica, pone particolare attenzione a segni e sintomi che si possono presentare nei suoi pazienti fragili e svolge la sorveglianza clinica del fragile che presenta una sintomatologia lieve
- la scuola adotta tutte le misure previste dalle indicazioni nazionali e regionali, ponendo particolare attenzione verso questi alunni attraverso una costante verifica delle misure di protezione
- Il Dipartimento di Prevenzione di ATS, qualora si verificasse un caso positivo al Covid-19 all'interno della scuola, informato dal referente scolastico Covid della presenza di alunne/i con fragilità, anche al di fuori della classe frequentata dal soggetto positivo, effettua un'attenta inchiesta epidemiologica per l'identificazione dei contatti, anche per valutare la necessità di estensione dello screening con tampone naso-faringeo.

ATS non effettua valutazioni cliniche dell'alunno e non può entrare nel merito di eventuali prescrizioni redatte dal medico curante. Nell'impossibilità di garantire quanto prescritto dal medico curante, la scuola propone la modalità di insegnamento da remoto.

AZIONE	DESCRIZIONE AZIONI	NOTE	DATA ATTUAZIONE
1	<b>INFORMAZIONE LAVORATORI, ESTERNI E UTENTI</b> in merito al rischio. Consegnare ai lavoratori l'“OPUSCOLO INFORMATIVO” (allegato) ed esporre idonea cartellonistica e segnaletica informativa per tutti (ad es. adesivi pavimento, cartelli, totem, nastri, ecc.		
2	Affissione, in uno o più punti visibili dell'Istituto, nonché negli spazi comuni, dell'allegato <b>“COMPORAMENTI CORRETTI”</b>		
3	Affissione delle <b>“istruzioni grafiche per il igienizzazione/lavaggio delle mani”</b>		
4	<b>Stretto controllo sugli accessi esterni</b> , per la limitazione al minimo dei contatti con i propri lavoratori/utenti. Se sprovvisti di mascherina all'ingresso, fornirgliela		
5	<b>Allontanamento immediato di qualunque presente manifesti sintomi ascrivibili a quelli del coronavirus:</b> febbre $\geq 37,5^{\circ}\text{C}$ e brividi, tosse di recente comparsa, difficoltà respiratorie, perdita improvvisa dell'olfatto (anosmia) o diminuzione dell'olfatto (iposmia), perdita del gusto (ageusia) o alterazione del gusto (disgeusia), raffreddore o naso che cola, mal di gola, diarrea (soprattutto nei bambini).  Interdizione per lo stesso al rientro fino ad a completa guarigione e certificazione.		
6	Dotazione di <b>dispenser distributori di igienizzante alcoolico per le mani</b> (alcool 60-85%) agli ingressi della struttura, presso gli spazi comuni e presso tutte le aule/laboratori, con cartello indicante la necessità di disinfezione delle mani (valido anche per esterni)		
7	Uso di <b>guanti monouso (possibilmente in nitrile)</b> da parte dei lavoratori che si svolgono operazioni di pulizia e igienizzazione, oltre che del conferimento dei sacchi dei rifiuti presso la raccolta differenziata		



8	Dotazione di <b>disinfettanti/igienizzanti (come da indicazioni dell'Istituto Superiore della Sanità) per superfici e panni di carta usa e getta e/o lavabili</b> come da indicazione dell'I.S.S., per le postazioni di lavoro fisse		
9	<b>Limitazione</b> al minimo indispensabile di <b>attività di front-office</b> ; si preferiranno gestioni telefoniche e/o telematiche		
10	<b>Postazione front-office</b> munita di vetro protettivo o, in alternativa, lavoratori con idonei D.P.I. (mascherina chirurgica e distanza di sicurezza oppure FFP2 senza valvola e visiera); gli esterni devono indossare la mascherina e igienizzare la mani al loro ingresso		
11	<b>Consultazione del Medico Competente</b> per una attenta e puntuale valutazione delle eventuali ulteriori azioni da mettere in atto per lavoratori appartenenti a fasce di popolazione sensibili rispetto al rischio, soggetti "fragili" provvisti di certificazione medica, lavoratori risultati positivi al tampone, ecc.		
12	<b>formazione ed eventi aziendali</b> (riunioni, collegi, ecc.), preferire la modalità in videoconferenza. L'evento in presenza deve garantire le condizioni di sicurezza anti-Covid (distanziamento sociale, DPI, areazione naturale locali, ecc.)		
13	<b>valutazione degli appuntamenti</b> non indispensabili con clienti e fornitori		
14	<b>valutazione di rientri, viaggi e/o trasferte</b> dei lavoratori		
15	<b>pulizia e igienizzazione</b> di locali e ambienti, superfici con particolare attenzione a superfici di contatto (maniglie, pulsantiere, touch-screen, ecc.) e servizi igienici, oltre che <b>registrazione degli interventi di igienizzazione</b> su apposito registro		
16	<b>postazioni di lavoro separate e/o distanti</b> l'una dall'altra in modo tale che tra i lavoratori ci sia una distanza pari ad almeno un metro;		

	introduzione di barriere protettive laddove non viene garantita la distanza di sicurezza		
17	<b>preferenza di ambienti all'aperto</b> per lo svolgimento delle attività. <b>Costante e/o molto frequente ricambio d'aria</b> in occasione di attività svolte in ambiente chiuso		
18	inserimento dell'argomento rischio biologico Sars-CoV-2 e misure anti-Covid19 nelle ore di <b>formazione dei lavoratori</b>		
19	formazione aggiuntiva degli <b>addetti al primo soccorso</b> con argomento gestione caso sospetto Covid19		
20	consegna di idonei <b>D.P.I. a tutti i lavoratori</b> e obbligo mascherina (chirurgica) per gli esterni e gli utenti (per alcune mansioni sono previsti ulteriori dispositivi di protezione oltre alla mascherina)		
21	Predisposizione di <b>cestini dedicati</b> per la raccolta di fazzoletti usa e getta e mascherine, da smaltirsi in sacchetti di plastica ben chiusi nella raccolta indifferenziata		
22	<b>ventilazione</b> , possibilmente naturale, di tutti gli ambienti/locali. Evitare correnti d'aria		
23	<b>Misura della temperatura corporea di tutti i lavoratori all'ingresso</b> , utilizzando un termometro ad infrarossi, nel rispetto della privacy		
24	<b>Possibile misura della temperatura corporea degli esterni all'ingresso</b> , utilizzando un termometro ad infrarossi, nel rispetto della privacy. Non necessaria rilevazione della temperatura corporea degli studenti in ingresso, tranne che per i bambini dell'infanzia		
25	si raccomanda l'utilizzo di <b>ABITI DA LAVORO usa e getta o il lavaggio quotidiano</b> degli abiti da lavoro non usa e getta (a 40°C utilizzando detersivo igienizzante oppure 60-70°C con detersivo comune), trasportandoli in un sacco di plastica ben chiuso al termine della giornata lavorativa e comunque evitando ogni loro		

	contatto con superfici e/o oggetti		
26	<b>rimodulazione degli spazi di lavoro</b> , al fine di garantire la distanza di sicurezza e <b>percorsi differenziati</b> per evitare il passaggio contemporaneo di persone in passaggi che non consentono il mantenimento della distanza interpersonale di almeno un metro		
27	Organizzazione degli spazi esterni ed interni (orari di ingresso e uscita - percorsi interni ed esterni), al fine di <b>EVITARE SITUAZIONI DI ASSEMBRAMENTO DI PERSONE</b>		
28	<b>Presenza visione delle indicazioni fornite dal CTS, delle linee guida nazionali, dalle Conferenze Stato-Regioni e dalle Regioni.</b> Traduzione delle stesse nello specifico contesto di azione, al fine di definire soluzioni concrete e realizzabili tenendo in considerazione il complesso scenario di variabili (tipologia di utenti, strutture e infrastrutture disponibili, dotazione organica, ecc.)		
29	Partecipazione del Dirigente Scolastico alle Conferenze dei Servizi organizzate a livello provinciale e comunale		
30	Redazione <b>registro "ingressi esterni"</b> da conservare per 14 giorni		
31	<b>Individuazione e formazione di un "referente Covid19"</b> per ogni plesso scolastico, identificato tramite "tesserino di riconoscimento" o altra modalità		
32	<b>Redazione di un piano di riapertura per ogni plesso scolastico</b> (con indicazione di orari di ingresso e uscita, distribuzione classi per ingresso e uscita, distribuzione alunni in classe nel rispetto delle distanze di sicurezza, pianificazione attività tenendo conto delle disposizioni anti-Covid, mantenimento del principio delle "classi isola" o "classi bolla" con il fine del contenimento del contagio, ecc.)		
33	<b>divieto di uso promiscuo</b> di oggetti, soprattutto bottiglie/bicchieri		

34	l'accesso al <b>locale spogliatoio</b> , se presente, dev'essere contingentato. Nello spogliatoio occorre tenere la distanza interpersonale di sicurezza di almeno un metro, ridurre la permanenza per un tempo inferiore a 15 minuti, mantenere aperte le finestre, utilizzare un armadietto a testa e comunque impedire il contatto tra gli indumenti di persone diverse		
35	eventuali <b>oggetti/attrezzature</b> utilizzate da un lavoratore/studente vanno igienizzate dopo l'utilizzo		
36	è preferibile il posto assegnato e fisso, al fine di facilitare l'eventuale ricerca di contatti stretti in caso di caso positivo		
37	integrazione del <b>patto di corresponsabilità</b> scuola-famiglia		
38	in caso di utilizzo del locale <b>refettorio/mensa</b> , collocare all'ingresso l'igienizzante per le mani, rispettare i tempi di utilizzo per ciascun turno e prevedere la fase di igienizzazione di superfici e locali (compreso il servizio igienico) tra un turno e l'altro. Turnare le classi al fine di preservare l'isolamento del gruppo classe. In caso di compresenza di classi garantire il distanziamento tra una classe e l'altra, intervenendo se necessario con barriere protettive. Fondamentale il costante arieggiamento dei locali. Indossare la mascherina in occasione degli spostamenti, quindi toglierla soltanto per il consumo di alimenti e bevande. La distanza interpersonale di sicurezza dev'essere di almeno un metro, meglio due. La distanza di sicurezza tra una classe e l'altra dev'essere di almeno due metri		
39	<b>Valutazione della possibilità di sospensione dell'attività</b> , nei limiti di legge e fatto salvo la libera iniziativa imprenditoriale nel caso privato e la esecuzione di servizi essenziali e di pubblica utilità nel caso pubblico e privato		

## DEFINIZIONE DEL VIRUS

(Tratta da [www.salute.gov.it](http://www.salute.gov.it))

I coronavirus (CoV) sono un'ampia famiglia di **virus respiratori** che possono causare malattie da lievi a moderate, dal comune raffreddore a sindromi respiratorie come la MERS e la SARS.

Un nuovo ceppo di coronavirus identificato nell'uomo è quello denominato "Sindrome respiratoria acuta grave coronavirus 2" (**SARS-CoV-2**).

L'11 febbraio l'OMS ha annunciato che la malattia respiratoria causata dal nuovo coronavirus è stata chiamata **COVID-19**.

### Sintomi

I sintomi più comuni di un'infezione da coronavirus nell'uomo includono **febbre, tosse, difficoltà respiratorie**.

Nei casi più gravi, l'infezione può causare **polmonite, sindrome respiratoria acuta grave, insufficienza renale e persino la morte**.

Le persone più suscettibili alle forme gravi sono gli anziani e quelle con malattie preesistenti, quali diabete e malattie cardiache.

Sono a rischio di infezione le persone che vivono o che hanno viaggiato in aree infette dal nuovo coronavirus.

### Trasmissione

Il nuovo coronavirus è un virus respiratorio che si diffonde principalmente attraverso **le goccioline del respiro** delle **persone infette** e viene veicolato dalle mucose di **bocca, naso e occhi**.

Le situazioni pericolose sono dunque colpi di tosse e starnuti, contatti "stretti", mani contaminate che toccano il viso.

In rari casi il contagio può avvenire attraverso contaminazione fecale.

Normalmente le malattie respiratorie non si trasmettono con gli alimenti, che comunque devono essere manipolati rispettando le buone pratiche igieniche ed evitando il contatto fra alimenti crudi e cotti.

Secondo i dati attualmente disponibili, le persone sintomatiche sono la causa più frequente di diffusione del virus.

Il periodo di incubazione varia tra 2 e 12 giorni; 14 giorni rappresentano il limite presunto di precauzione.

La via di trasmissione da temere è soprattutto quella respiratoria, non quella da superfici contaminate.

Le principali misure preventive sono:

- **DISTANZA DI SICUREZZA** DI ALMENO UN METRO
- **IGIENI DELLE MANI** ACCURATA E FREQUENTE.

Importante anche una corretta igiene delle superfici (soprattutto di contatto) e degli ambienti, utilizzando prodotti suggeriti dall'Istituto Superiore della Sanità (per esempio disinfettanti contenenti alcol al 75% o a base di cloro all'1%).

### Trattamento

Non esiste un trattamento specifico per la malattia causata da un nuovo coronavirus e non sono disponibili, al momento, vaccini per proteggersi dal virus. Il trattamento è basato sui sintomi del paziente e la terapia di supporto può essere molto efficace. Terapie specifiche sono in fase di studio.

## **NUMERI DI EMERGENZA**

**1500** numero telefonico gratuito del Ministero della Salute

**800 89 45 45** NUMERO VERDE Lombardia

**112** Numero Unico Emergenza

### **MODALITA' DI INGRESSO NELL'ISTITUTO**

- NON ENTRARE NELL'ISTITUTO NEL CASO IN CUI TU ABBAI SINTOMI SIMIL-INFLUENZALI E/O TEMPERATURA CORPOREA > 37,5°C, AVUTI ANCHE NEI GIORNI PRECEDENTI;
- NON ENTRARE NELL'ISTITUTO NEL CASO IN CUI TU SIA STATO IN QUARANTENA O ISOLAMENTO DOMICILIARE NEGLI ULTIMI 14 GIORNI
- NON ENTRARE NELL'ISTITUTO NEL CASO IN CUI TU SIA STATO IN CONTATTO CON UNA PERSONA POSITIVA COVID-19 NEGLI ULTIMI 14 GIORNI
- Il personale, prima dell'accesso al luogo di lavoro **sarà sottoposto al controllo della temperatura corporea.**

Si utilizza un termometro ad infrarossi frontale che permette di mantenere il rispetto della distanza interpersonale di sicurezza.

**Se tale temperatura risulterà superiore ai 37,5°, non sarà consentito l'accesso ai luoghi di lavoro.** Le persone in tale condizione non dovranno recarsi al Pronto Soccorso, ma dovranno contattare nel più breve tempo possibile il proprio medico di famiglia e seguire le sue indicazioni. In caso di sintomi gravi verrà contattato il 112.

### **PULIZIA E SANIFICAZIONE NELL'ISTITUTO**

- l'Istituto assicura la **pulizia e igienizzazione giornaliera** dei locali, delle postazioni di lavoro e delle aree comuni e di svago, dei servizi igienici e delle superfici di contatto
- **nel caso di presenza di una persona con COVID-19 all'interno dei locali, si procede alla pulizia e sanificazione dei suddetti** secondo le disposizioni della circolare n. 5443 del 22 febbraio 2020 del Ministero della Salute **nonché alla loro ventilazione**

### **PRECAUZIONI IGIENICHE PERSONALI**

- **è obbligatorio che le persone presenti nell'Istituto adottino tutte le precauzioni igieniche,** in particolare per le mani
- l'Istituto mette a disposizione **idonei mezzi detergenti** per la pulizia delle mani con acqua e sapone per 60 secondi **e igienizzanti per le mani a base di alcool (60-85%).**

### **GESTIONE ENTRATA E USCITA**

- Per personale e studenti sono regolamentati ingressi e uscite
- Gli esterni possono fare ingresso nell'Istituto solamente previo appuntamento autorizzato dal Datore di Lavoro

## SPOSTAMENTI INTERNI, RIUNIONI, EVENTI INTERNI E FORMAZIONE

- Gli **spostamenti all'interno dell'Istituto sono limitati al minimo indispensabile**
- **Riunioni/incontri formativi in presenza:** è favorita la modalità da remoto oppure ambienti esterni. Comunque, è garantito un adeguato distanziamento e ridotto al minimo il numero di partecipanti

## GESTIONE DI UNA PERSONA SINTOMATICA NELL'ISTITUTO

- nel caso in cui una persona presente nell'Istituto comunichi di avere febbre e sintomi di infezione respiratoria, si dovrà procedere al **suo isolamento in locale predefinito, arieggiato, facendogli indossare la mascherina.**
- Se un **lavoratore** manifesta la sintomatologia a scuola, le raccomandazioni prevedono che vada isolato in un'area apposita indossando mascherina chirurgica e che si attendano le indicazioni del Referente Covid19 o dell'autorità sanitaria locale.
- Se un **alunno** manifesta la sintomatologia a scuola, le raccomandazioni prevedono che vada isolato in un'area apposita, sotto la supervisione di un adulto che indossi una mascherina chirurgica, e che i genitori siano immediatamente allertati e attivati.

In ogni caso si informano le autorità sanitarie competenti e si collabora con le stesse ai fini della **definizione di eventuali "contatti stretti"**.

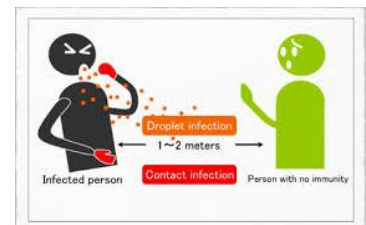
## PRINCIPALI MISURE PREVENTIVE



### MASCHERINA

**DISTANZIAMENTO INTERPERSONALE DI SICUREZZA (DROPLET DISTANCE)**  
nella misura di minimo un metro tra una persona e l'altra!

**NO ASSEMBRAMENTI DI PERSONE!**



**IGIENE DELLE MANI** con acqua e sapone o con gel alcolico al 60-85%



**PULIZIA, IGIENIZZAZIONE E SANIFICAZIONE** di ambienti e superfici



**AREAZIONE** di locali/ambienti



## COME LAVARSI LE MANI

### **Con la soluzione alcolica (GEL IGIENIZZANTE con alcool 60-85%):**

1. versa nel palmo della mano una quantità di soluzione sufficiente per coprire tutta la superficie delle mani
2. friziona le mani palmo contro palmo
3. friziona il palmo sinistro sopra il dorso destro intrecciando le dita tra loro e viceversa
4. friziona bene palmo contro palmo
5. friziona bene i dorsi delle mani con le dita
6. friziona il pollice destro mantenendolo stretto nel palmo della mano sinistra e viceversa
7. friziona ruotando avanti e indietro le dita della mano destra strette tra loro nel palmo della mano sinistra e viceversa
8. friziona il polso ruotando avanti e indietro le dita della mano destra strette tra loro sul polso sinistro e ripeti per il polso destro
9. una volta asciutte le tue mani sono pulite.

### **Con acqua e sapone, per una durata di 60 secondi:**

1. bagna bene le mani con l'acqua
2. applica una quantità di sapone sufficiente per coprire tutta la superficie delle mani
3. friziona bene le mani palmo contro palmo
4. friziona il palmo sinistro sopra il dorso destro intrecciando le dita tra loro e viceversa
5. friziona il dorso delle dita contro il palmo opposto tenendo le dita strette tra loro
6. friziona le mani palmo contro palmo avanti e indietro intrecciando le dita della mano destra incrociate con quelle della sinistra
7. friziona il pollice destro mantenendolo stretto nel palmo della mano sinistra e viceversa
8. friziona ruotando avanti e indietro le dita della mano destra strette tra loro nel palmo della mano sinistra e viceversa
9. sciacqua accuratamente le mani con l'acqua
10. asciuga accuratamente le mani con una salvietta monouso
11. usa la salvietta monouso per chiudere il rubinetto.

## Come lavarsi le mani con acqua e sapone?

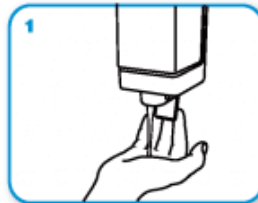
**LAVA LE MANI CON ACQUA E SAPONE, SOLTANTO SE VISIBILMENTE SPORCHE! ALTRIMENTI, SCEGLI LA SOLUZIONE ALCOLICA!**



Durata dell'intera procedura: **40-60 secondi**



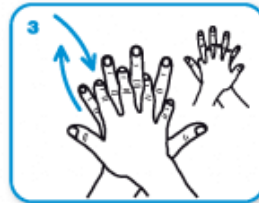
Bagna le mani con l'acqua



applica una quantità di sapone sufficiente per coprire tutta la superficie delle mani



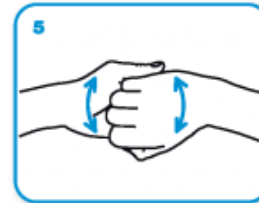
friziona le mani palmo contro palmo



il palmo destro sopra il dorso sinistro intrecciando le dita tra loro e viceversa



palmo contro palmo intrecciando le dita tra loro



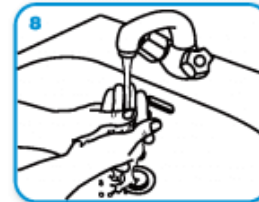
dorso delle dita contro il palmo opposto tenendo le dita strette tra loro



frizione rotazionale del pollice sinistro stretto nel palmo destro e viceversa



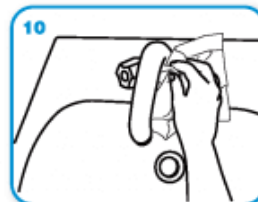
frizione rotazionale, in avanti ed indietro con le dita della mano destra strette tra loro nel palmo sinistro e viceversa



Risciacqua le mani con l'acqua



asciuga accuratamente con una salvietta monouso



usa la salvietta per chiudere il rubinetto



...una volta asciutte, le tue mani sono sicure.

## COMPORAMENTI CORRETTI PER IL PERSONALE

- INDOSSA LA MASCHERINA CHIRURGICA e/o i D.P.I. FORNITI DAL DIRIGENTE SCOLASTICO
- MANTIENI LA DISTANZA INTERPERSONALE DI ALMENO UN METRO
- IGIENIZZA SPESSO LE MANI
- NON TOCCARTI OCCHI, NASO E BOCCA CON LE MANI
- COPRI BOCCA E NASO con un FAZZOLETTO USA E GETTA o CON L'INCAVO DEL BRACCIO SE STARNUTISCI O TOSSISCI
- NON PRENDERE FARMACI ANTIVIRALI E/O ANTIBIOTICI (se non prescritto dal medico di famiglia)
- SE RICHIESTO DAL DIRIGENTE SCOLASTICO, PULISCI LA POSTAZIONE DI LAVORO CON I PRODOTTI IGIENIZZANTI MESSI A DISPOSIZIONE DALLO STESSO (piani di lavoro, maniglie, manubri, tastiere, telefono...tutto ciò che tu o altre persone toccano) rispettando le indicazioni del fornitore
- NON ENTRARE NELL'ISTITUTO NEL CASO IN CUI TU ABBAIA SINTOMI SIMIL-INFLUENZALI E/O TEMPERATURA CORPOREA > 37,5°C, AVUTI ANCHE NEI GIORNI PRECEDENTI;
- NON ENTRARE NELL'ISTITUTO NEL CASO IN CUI TU SIA STATO IN QUARANTENA O ISOLAMENTO DOMICILIARE NEGLI ULTIMI 14 GIORNI
- NON ENTRARE NELL'ISTITUTO NEL CASO IN CUI TU SIA STATO IN CONTATTO CON UNA PERSONA POSITIVA COVID-19 NEGLI ULTIMI 14 GIORNI
- ATTIENITI ALLE INDICAZIONI DEL DATORE DI LAVORO RISPETTO ALLA GESTIONE DI MASCHERINE, GUANTI E ALTRI D.P.I. PREVISTI

## COMPORAMENTI CORRETTI PER GLI STUDENTI

- INDOSSA LA MASCHERINA CHIRURGICA O DI COMUNITA'
- NON CREARE ASSEMBRAMENTI!
- MANTIENI LA DISTANZA INTERPERSONALE DI ALMENO UN METRO
- IGIENIZZA SPESSO LE MANI o con acqua e sapone o con gel igienizzante
- NON ENTRARE NELL'ISTITUTO NEL CASO IN CUI TU ABBA SINTOMI SIMIL-INFLUENZALI E/O TEMPERATURA CORPOREA > 37,5°C, AVUTI ANCHE NEI GIORNI PRECEDENTI;
- NON ENTRARE NELL'ISTITUTO NEL CASO IN CUI TU SIA STATO IN QUARANTENA O ISOLAMENTO DOMICILIARE NEGLI ULTIMI 14 GIORNI
- NON ENTRARE NELL'ISTITUTO NEL CASO IN CUI TU SIA STATO IN CONTATTO CON UNA PERSONA POSITIVA COVID-19 NEGLI ULTIMI 14 GIORNI
- NON TOCCARTI OCCHI, NASO E BOCCA CON LE MANI
- COPRI BOCCA E NASO con un FAZZOLETTO USA E GETTA o CON L'INCAVO DEL BRACCIO SE STARNUTISCI O TOSSISCI
- DURANTE L'ATTIVITA' MOTORIA, NON ESSENDO PREVISTO L'UTILIZZO DELLA MASCHERINA, MANTIENI LA DISTANZA INTERPERSONALE DI ALMENO DUE METRI
- NON SPOSTARE IL BANCO! I BANCHI E LE CATTEDRE SONO STATE COLLOCATE IN MODO DA RISPETTARE LE MISURE PREVENTIVE

**SCHEDA DI CONSEGNA D.P.I. (MASCHERINA, GUANTI USA E GETTA, ECC.)**

In data \_\_\_\_\_, io sottoscritto cognome: \_\_\_\_\_

nome: \_\_\_\_\_ ricevo dal Dirigente Scolastico o suo delegato i seguenti

DPI per uso personale:

maschera facciale del tipo:  chirurgica -  FFP2 senza valvola

guanti usa e getta in nitrile

visiera protettiva

camice monouso

kit protettivo.

Dal momento della consegna è implicito per il lavoratore l'obbligo di indossarli e gestirli come da indicazioni ricevute dal Datore di Lavoro.

Dichiaro di farne uso esclusivamente personale e di non cederli a terzi, né al lavoro né fuori dal lavoro, in nessun caso e per nessun periodo di tempo, nemmeno il più breve. La buona conservazione dei DPI, dal momento della consegna, è esclusiva responsabilità del lavoratore che li riceve.

Mi impegno a segnalare immediatamente al Datore di Lavoro o suo delegato ogni deterioramento che possa renderli non efficaci. Richiederò nuovi DPI nel caso in cui si presentassero: rotti, danneggiati, inutilizzabili, internamente sporchi, potenzialmente contaminati o indossati da altre persone.

### Istruzioni per l'utilizzo corretto:



Afferro gli elastici della mascherina.

Posiziono la mascherina sopra naso e bocca e sistemo gli elastici attorno all'orecchio.

Controllo l'aderenza della mascherina e la miglioro stringendo con le dita il naso.

La mascherina usata e gettata va cambiata ad ogni cambio di servizio/turnazione oppure se deteriorata.

### Istruzioni per lo smaltimento corretto:

Togliere i DPI sfilandoli senza toccare la loro parte esterna.

Gettarli nel cestino e richiuderlo. Verranno conferiti nell'indifferenziata (secco).

Lavarsi le mani con acqua e sapone o con gel igienizzante, come da indicazioni.



Firma del lavoratore

---

## INDICAZIONI SPECIFICHE PER IMPIEGATI AMMINISTRATIVI

- Fare ingresso nell'Istituto indossando maschera facciale chirurgica (da sostituire ad ogni giornata lavorativa)
- Evitare assembramenti di persone all'ingresso e all'uscita
- Igienizzare spesso le mani. Sono disponibili dispenser di gel igienizzante (alcool 60 – 85%)
- Recarsi alla propria postazione di lavoro (dotata di attrezzature fisse). La postazione di lavoro garantisce la distanza interpersonale di sicurezza (almeno un metro)
- Mantenere la distanza interpersonale di sicurezza (almeno un metro)
- Non occupare la postazione di lavoro di altri lavoratori
- Non scambiare attrezzature di lavoro/oggetti con altre persone
- Limitare al minimo indispensabile gli spostamenti negli ambienti di lavoro
- Rispettare le regole di accesso agli spazi/locali comuni (servizi igienici, distributori automatici bevande/snack, ecc.)
- Al termine della giornata lavorativa, pulire e igienizzare la propria postazione di lavoro compresi attrezzature e oggetti, utilizzando prodotti e carta usa e getta forniti dalla scuola
- Utilizzare e smaltire correttamente i D.P.I. forniti dal Dirigente Scolastico
- Starnutire e tossire in un fazzoletto usa e getta o nell'incavo dell'avambraccio
- Gettare fazzoletti usa e getta, mascherine e guanti nei cestini della raccolta indifferenziata (secco)

### D.P.I.

- maschera facciale chirurgica

La maschera facciale chirurgica va indossata lungo il tragitto casa-lavoro, durante la permanenza e gli spostamenti negli ambienti scolastici.

La maschera facciale chirurgica posso toglierla quando posso garantire una distanza di sicurezza di almeno due metri.

### IMPIEGATI FRONT-OFFICE:

vetro di protezione

oppure

mascherina chirurgica

## INDICAZIONI SPECIFICHE PER COLLABORATORI SCOLASTICI

VIETATO FARE ASSEMBRAMENTO CON ALTRE PERSONE: non sostare in compagnia di altre persone all'ingresso/uscita dell'Istituto e/o negli spazi comuni. Permanere in un luogo soltanto il tempo necessario all'espletamento dell'operazione di propria competenza. Non percorrere inutilmente spazi comuni.

EVITARE DI INDOSSARE ANELLI O ALTRI MONILI ai fini di una corretta igiene delle mani.

- Fare ingresso nell'Istituto indossando maschera facciale chirurgica (da cambiare ad ogni giornata lavorativa)
- Igienizzare spesso le mani (o i guanti usa e getta, se indossati)
- Recarsi alla propria postazione di lavoro (dotata di attrezzature fisse). La postazione di lavoro garantisce la distanza interpersonale di sicurezza (almeno un metro)
- Mantenere la distanza interpersonale di sicurezza (almeno un metro – meglio due!)
- Non occupare la postazione di lavoro di altri lavoratori
- Non scambiare attrezzature di lavoro/oggetti con altre persone
- Limitare al minimo indispensabile gli spostamenti negli ambienti di lavoro
- Rispettare le regole di accesso agli spazi/locali comuni (servizi igienici, distributori automatici bevande/snack, ecc.)
- Al termine della giornata lavorativa, pulire e igienizzare la propria postazione di lavoro compresi attrezzature e oggetti
- Utilizzare e smaltire correttamente i D.P.I. forniti dal Dirigente Scolastico
- Starnutire e tossire in un fazzoletto usa e getta o nell'incavo dell'avambraccio
- Gettare fazzoletti usa e getta, mascherine e guanti negli appositi cestini della raccolta.

### D.P.I.

- maschera facciale chirurgica
- Guanti usa e getta (possibilmente in nitrile) durante le operazioni di pulizia e igienizzazione

### D.P.I. IN OCCASIONE DI INTERVENTO DI SANIFICAZIONE PERIODICA

maschera chirurgica e guanti monouso.

Se il prodotto igienizzante/disinfettante lo richiede, integrare i DPI qui di sopra elencati con ulteriori specifici DPI (ad es. facciale FFP2 senza valvola, occhiali protettivi, ecc.).



Utilizzare il camice/divisa consegnato dal DS. L'abito da lavoro verrà igienizzato quotidianamente con lavaggio a 60°C e detersivo igienizzante.

### D.P.I. IN OCCASIONE DI INTERVENTO DI SANIFICAZIONE STRAORDINARIA

maschera facciale filtrante FFP2/FFP3, protezione facciale, occhiali protettivi, guanti monouso, camice monouso impermeabile a maniche lunghe.

### OPERAZIONI DI PULIZIA E SANIFICAZIONE

**PULIZIA:** consiste nella rimozione di polvere, residui, sporcizia dalle superfici, è realizzata con detersivi e mezzi meccanici e rimuove anche parte di contaminanti patogeni

**IGIENIZZAZIONE:** consiste nella pulizia a fondo con sostanze in grado di rimuovere o ridurre gli agenti patogeni su oggetti e superfici. Le sostanze igienizzanti (es. ipoclorito di sodio o candeggina) sono attive nei confronti degli agenti patogeni, ma non sono considerate disinfettanti in quanto non autorizzati dal Ministero della Salute come presidi medico chirurgici.

**DISINFEZIONE:** è il procedimento che con l'utilizzo di sostanze disinfettanti riduce la presenza di agenti patogeni, distruggendone o inattivandone in una quota rilevante ma non assoluta (si parlerebbe in tal caso di sterilizzazione).

**SANIFICAZIONE:** è l'intervento globalmente necessario per rendere sano un ambiente, che comprende le fasi di pulizia, igienizzazione e/o disinfezione, e di miglioramento delle condizioni ambientali (microclima: temperatura, l'umidità e ventilazione).

**Il termine sanificazione quindi comprende le attività di pulizia ordinaria con acqua e detersivo alla quale segue un trattamento di decontaminazione (igienizzazione e/o disinfezione).**

I PRODOTTI CHIMICI che possono essere utilizzati per sanificare le superfici sono quelli a base di:

- Etanolo (alcol) al 70%
- Ipoclorito di Sodio (cloro) diluito allo 0,1%.

Tra i prodotti a base di cloro attivo c'è la comune candeggina, o varechina, che in commercio si trova al 5-10% di contenuto di cloro. Dobbiamo quindi leggere bene l'etichetta del prodotto e poi diluirlo in acqua nella giusta misura.

Se utilizziamo un prodotto con cloro al 5% per ottenere la giusta percentuale di 0,1% di cloro attivo bisogna diluirlo così:

superfici e pavimenti: 100 ml di prodotto in 4900 millilitri di acqua.

servizi igienici (percentuale di cloro attivo più alta: 0,5%): 1 litro di prodotto in 9 litri di acqua).

- Perossido di idrogeno (acqua ossigenata) diluito allo 0,5%
- Sodio laurilettere solfato.

Alcuni prodotti possono risultare più o meno aggressivi sui diversi materiali. E' consigliabile utilizzarli dopo aver consultato il fornitore.

Per la disinfezione utilizzare solo carta usa e getta, spruzzando il prodotto sulla carta e non sulla superficie.

Ambienti, postazioni di lavoro, aree comuni, superfici (comprese maniglie, tastiere, pulsantiere, touch screen, ecc.) devono essere interessati dai seguenti interventi:

- **PULIZIA GIORNALIERA** come da prassi in uso, assicurandosi della pulizia di maniglie, tastiere, pulsantiere, touch screen, ecc.
- **SANIFICAZIONE PERIODICA** come indicato qui di sopra: pulizia + igienizzazione/disinfezione utilizzando i prodotti indicati
- **SANIFICAZIONE STRAORDINARIA** (in caso di persona sintomatica o positiva Covid-19) ai sensi della circolare 5443 del 22 febbraio 2020, al punto “Pulizia di ambienti non sanitari” (in allegato).

**In ogni caso, assicurare una buona ventilazione degli ambienti durante le operazioni di pulizia e di sanificazione.**

#### **IN TUTTI I CASI RICORDARSI DI:**

- Eseguire le pulizie con guanti.
- Evitare di creare schizzi e spruzzi durante la pulizia.
- Arieggiare le stanze/ambienti sia durante che dopo l’uso dei prodotti per la pulizia, soprattutto se si utilizzano intensamente prodotti disinfettanti/detergenti che presentino sull’etichetta simboli di pericolo.
- Assicurarsi che tutti i prodotti di pulizia siano tenuti fuori dalla portata di utenti/esterni. Conservare tutti i prodotti in un luogo sicuro
- Porre particolare attenzione alle superfici maggiormente toccate quali maniglie e barre delle porte, delle finestre, sedie e braccioli, tavoli, banchi, cattedre, interruttori della luce, corrimano, rubinetti dell’acqua, pulsanti dell’ascensore, distributori automatici di cibi e bevande, ecc..
- Compilare il registro di rendicontazione delle operazioni di pulizia e sanificazione
- Aver cura che l’apertura di porte e finestre non crei condizioni di disagio (correnti d’aria).

## INDICAZIONI SPECIFICHE PER DOCENTE

- Fare ingresso nell'Istituto indossando maschera facciale chirurgica
- Evitare assembramenti di persone all'ingresso e all'uscita
- Igienizzare spesso le mani
- Evitare di indossare anelli o altri monili ai fini di una corretta igiene delle mani.
- Recarsi alla propria postazione di lavoro (dotata di attrezzature fisse). La postazione di lavoro garantisce la distanza interpersonale di sicurezza (almeno un metro)
- Mantenere la distanza interpersonale di sicurezza (almeno un metro)
- Tra il docente seduto alla cattedra e gli studenti più vicini occorre garantire la distanza di sicurezza di almeno due metri (potendo togliere la mascherina durante l'esposizione)
- Se tolgo la mascherina la distanza di sicurezza deve essere di almeno due metri
- Non occupare la postazione di lavoro di altri lavoratori
- Non scambiare attrezzature di lavoro/oggetti con altre persone
- Limitare al minimo indispensabile gli spostamenti negli ambienti di lavoro
- Rispettare le regole di accesso agli spazi/locali comuni (servizi igienici, distributori automatici bevande/snack, ecc.)
- Al termine della giornata lavorativa, pulire e igienizzare la propria postazione di lavoro compresi attrezzature e oggetti, con prodotti forniti dal DS
- Utilizzare e smaltire correttamente i D.P.I. forniti dal Dirigente Scolastico
- Starnutire e tossire in un fazzoletto usa e getta o nell'incavo dell'avambraccio
- Gettare fazzoletti usa e getta, mascherine e guanti negli appositi cestini.

### D.P.I.

- maschera facciale chirurgica

Indossare la mascherina chirurgica lungo il tragitto da casa-lavoro, in ingresso all'Istituto, negli spazi comuni all'aperto, durante la permanenza in spazi condivisi con altri lavoratori e durante gli spostamenti all'interno degli ambienti dell'Istituto.